

Le Village en Chantier,

c'est deux ans d'expérimentations, durant lesquels **quatre Actes de 6 mois** ont permis d'aborder les problématiques d'urbanisme du village à travers des cas d'étude concrets :

- Acte I :** La place Onslow / les espaces publics
- Acte II :** La Sagne / les équipements
- Acte III :** Le bourg / l'habitat
- Acte IV :** Le Plan guide / l'environnement

Avec la commune et des habitantes et habitants volontaires, nous avons testé des méthodes d'analyse, de co-conception, de chantier ouvert et d'éducation populaire pour agir directement sur ce qui nous entoure.

L'idée est d'apprendre à échanger collectivement sur des questions d'urbanisme pour construire ensemble et faire évoluer le village.

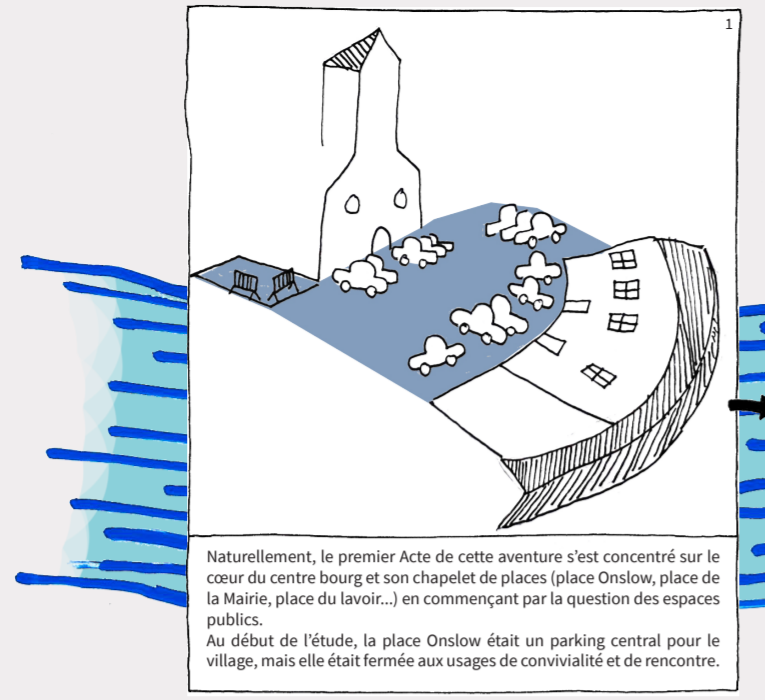
À travers cette expérience, nous avons **donné de la valeur aux liens qui se tissent entre habitantes, habitants et conseillers et conseillères municipaux** pour apprendre à réfléchir collectivement, notamment face aux bouleversements sociétaux et climatiques en cours et à venir.

Cette illustration raconte les différentes étapes de cette aventure.



Étude d'urbanisme visant la réappropriation du patrimoine urbain de Fergnat-ès-Allier par ses habitantes, habitants, usagers et usagers.

L'histoire illustrée



Acte I La Place Onslow Les espaces publics

En plein mois de décembre, dans un vent glacial, nous commençons l'arpentage. L'inauguration du Village en Chantier s'organise autour d'un vin chaud, d'une cheminée ambulante et des souvenirs des habitantes et habitants.

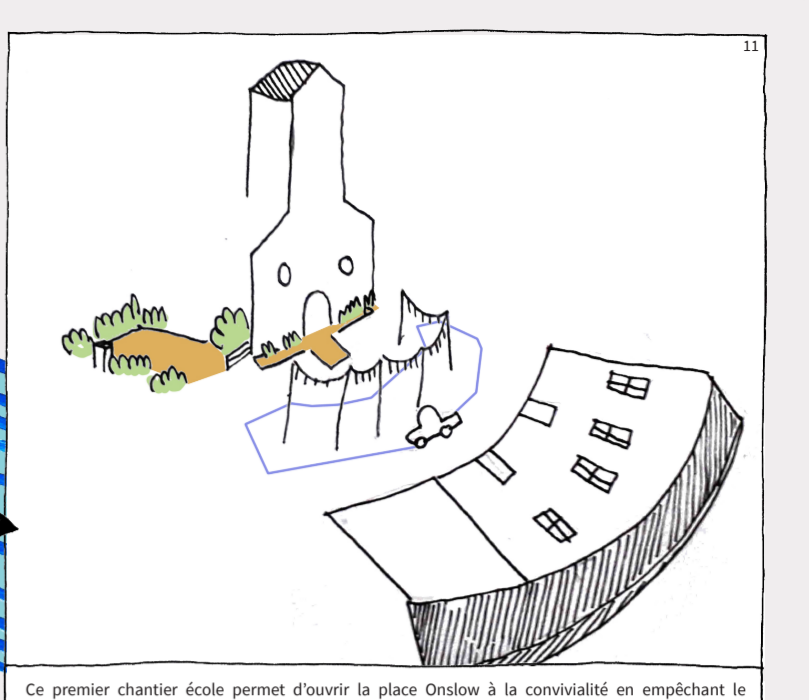
L'analyse commence par l'organisation de balades, de discussions et d'entretiens...

Suite à plusieurs ateliers de co-conception, vient le débat pour choisir les aménagements qui seront testés. Il s'organise en deux temps, une présentation de synthèse des propositions et des problématiques, puis un débat mouvant pour sélectionner un aménagement.

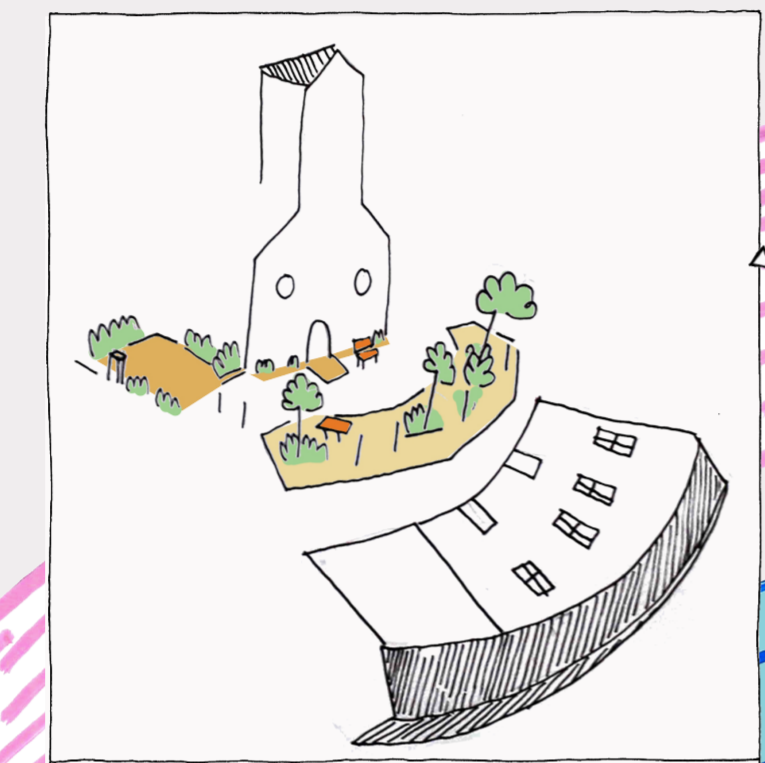
Une fois l'analyse partagée, des ateliers de co-conception avec les habitantes et habitants permettent d'imaginer des scénarios d'évolution de la place.

Le chantier école et participatif commence, tout le monde se retrouve les manches pour trouver des ressources sur la commune : perches d'acacia, gaules de noisetiers, galets de l'Allier, même une fontaine est sauvegardée de la benne pour être installée sur la place...

De nombreux apéritifs, cafés, et repas ponctuent le chantier et une grande fête inaugure la place.



Ce premier chantier école permet d'ouvrir la place Onslow à la convivialité en empêchant le stationnement. Des perches d'acacia sont utilisées pour le contenir et offrir des ombrages. Malheureusement, les voiles d'ombrages ne peuvent pas être maintenues du fait des courants de vents sur cette place et sont remplacés par des fanions décoratifs. Des premiers espaces sont végétalisés avec la réalisation de jardinières en passage de noisetier. L'histoire des anciennes loges de l'église est mise en valeur par un tracé au sol et des calades en galets de l'Allier. Sur la place de la Mairie, une scène et des ombrages sont installés en face du restaurant « la Maison Grenouille ». Une fois le chantier fini, une première période d'usage commence.



Après 6 mois d'usage de la place, en prenant en mains les méthodes du Village en Chantier, la Mairie organise un débat pour décider de la suite des aménagements.

La Mairie réalise les nouveaux aménagements en régie avec les Services techniques, le Sivom de l'Albaret et la Régie de Territoire des Deux Rives. Une matinée de plantation avec les habitantes et habitants permet de finaliser le chantier.

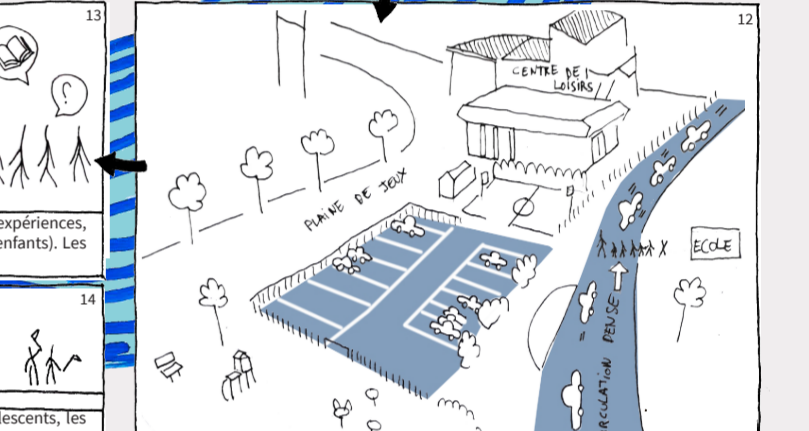
La Mairie lance les matinées de plantation qui rencontrent un grand succès, elles ponctueront la végétalisation du village tous les 6 mois.

Une série de dispositifs sont mis en place par la Mairie pour évaluer les aménagements : questionnaires, entretiens individuels, questionnaire en sortie d'école, apéritifs avec les habitantes et habitants.

Pour ce deuxième Acte la même méthodologie se met en place, analyse, balade, arpentage des retours d'expériences, entretiens, questionnaires, atelier de co-conception mêlant tout public (adulte, adolescents, adolescentes et enfants). Les débats ont permis de sélectionner des aménagements temporaires.

En parallèle, l'équipe du Village en Chantier organise une série d'ateliers sensibles avec les enfants, les adolescents, les adolescentes et les adultes en déployant l'incroyable imaginaire des vélos volants.

Acte II La Sagne Les équipements



Le deuxième Acte descend dans le bas du village où la majorité des équipements scolaires, sportifs et de loisirs sont implantés. C'est un espace structurant pour le village, pour autant, les questions de sécurité liées au partage de la voirie (piétons, automobiles) méritent d'être interrogées, tout comme le lien entre les équipements et les espaces de convivialités.

Acte III Le bourg l'habitat

L'Acte III s'est concentré sur les questions d'habitat. Dans un premier temps, c'est le sujet de la vieillesse qui est au centre des recherches. L'équipe du Village en Chantier arpente le village, réalise des entretiens sensibles, d'ateliers avec les conseillers et conseillères municipaux, les habitantes et les habitants. Cette enquête sensible est un premier pas pour explorer les questions liées à la vieillesse.

Sur la question de la rénovation des habitats, le Mobilis Dôme ainsi qu'un atelier de sensibilisation à la construction en terre crue s'organisent pour conseiller les habitantes et habitants.

Les aménagements permettent de faire plus de places aux mobilités douces (la rue de la Sagne est fermée aux voitures et le parking est requalifié), de travailler la question de l'infiltration de l'eau dans les sols avec une noue, de créer des mobiliers de convivialité et ainsi mieux lier les différents équipements (école, Centre de Loisirs, plaine sportive...).

Tout au long de la mission, la Mairie organise des réunions de travail hebdomadaires en interne pour approfondir les questions d'urbanisme.

Entre autres, la problématique des déplacements doux est abordée face aux embouteillages de la départementale entraînant des traversées dangereuses de véhicules par le bourg.

Dans la continuité de l'expérience de la rue de la Sagne, la Mairie propose un nouveau schéma de circulation empêchant le transit de véhicules par le bourg tout en permettant aux riverains et riveraines d'accéder en voiture. Le but est de réduire le trafic, notamment des automobiles extérieures au village et de sécuriser les déplacements doux.

La Mairie organise des réunions publiques et une communication pour annoncer un test de 6 mois de ce nouveau schéma de circulation. À la suite de ce test, des ateliers seront organisés pour analyser les changements de flux de véhicules.

Suite à un chantier réalisé en régie, la période d'usage commence. La Mairie déploie des dispositifs d'évaluation des usages : questionnaires, rendez-vous avec des habitantes et habitants, entretiens individuels, synthèse statistique, et radar pédagogique pour analyser les changements de flux de véhicules.

Des ateliers et débats sur la base des méthodologies du Village en Chantier sont en cours de préparation par la Mairie pour faire évoluer le schéma de circulation.

ISOLATION AIDES BIEN-ÊTRE CONSEILS TERRE CRUE ASTUCES

EXPERIENCE INCLUSIF TEST HABITANTES ASSEMBLÉE HABITAT GUERRE

Suite aux ateliers de l'Acte III et aux discussions en cours avec Assembla (Société d'Économie Mixte et bailleur social), l'orientation intergénérationnelle de la maison Guerre est analysée.

GAP? OAP? ZAC

Les réunions hebdomadaires de la Mairie ainsi que les questions soulevées pendant les différents ateliers amènent la Mairie à créer une ZAC multi-site pour mieux orienter les OAP (Orientation d'Aménagement Programmé) du village. Un bureau d'études est mandaté pour assister la Mairie en ce sens.

Durant l'Acte III et IV, la stratégie du chantier école participatif change. Pour ouvrir le moment du chantier à de nouvelles personnes, les chantiers école se concentrent sur les quartiers du village en réalisant des espaces de convivialité. Chaque quartier peut mobiliser Rural Combo et la Mairie pour créer un espace de convivialité. Un atelier permet de définir les aménagements puis un chantier participatif de les réaliser.

HABITAT INTERGÉNÉRATIONNEL OUVERTURE COLLECTIF PRIVÉ

La question de la pression foncière et de l'accueil de publics porteurs d'initiatives agricoles expérimentales est abordée par le prisme de l'habitat léger. Une série d'ateliers à la Mairie permettent d'étudier la faisabilité d'un hameau léger à l'Écopole.

Un atelier avec les habitantes et habitants permet de questionner les différentes problématiques de l'habitat à travers le cas d'étude de la maison Guerre, bâtiment récemment acquis par la Mairie.

Acte IV Plan Guide l'environnement

L'Acte IV est celui de l'environnement et de la synthèse de tous les autres actes pour construire le Plan Guide en Acte. Un premier atelier avec les partenaires du territoire (Département, Grand clermont, Etat) permet de partager les problématiques avec une vision transversale.

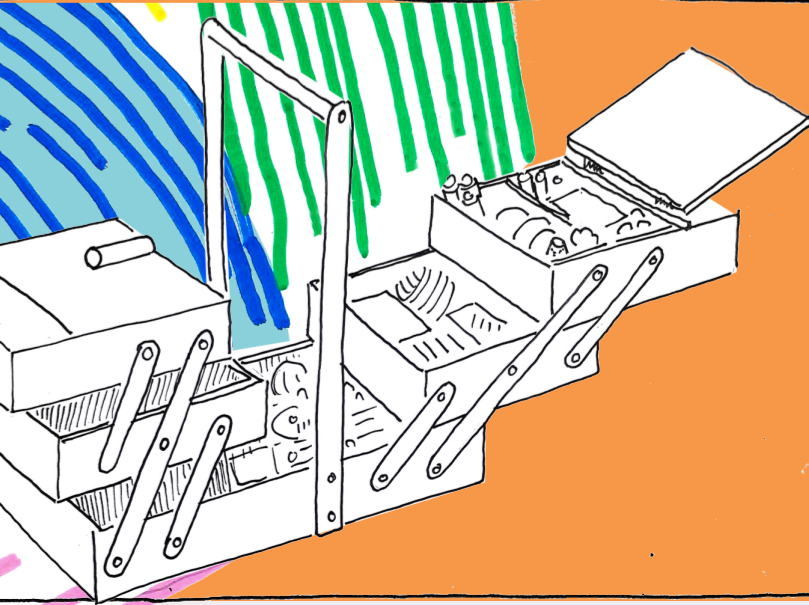
Une première phase d'ateliers avec les habitantes, conseillers et conseillères municipaux permet de mettre à plat toutes les actions possibles qui ont été discutées pendant le Village en Chantier. Cette synthèse des idées s'est faite sous le prisme des prévisions du GIEC (Groupe d'experts intergouvernemental sur l'évolution du climat) et des bouleversements climatiques et sociétaux à venir. Des moments de sensibilisation sont aussi organisés pour les enfants et les adultes.

Après avoir synthétisé les idées et actions à mettre en place, une deuxième phase d'ateliers permet de prioriser les actions. Qu'est-il le plus important de faire au vu des bouleversements à venir et des priorités du village?

Trois espaces de convivialité sont réalisés, aux Suides, au Domaine du Croix et aux Thiollières. Les chantiers participatifs permettent la création de bancs, d'ombrières, d'espaces de jeux, de plantation d'arbres etc...

Enfin, le plan guide est restitué aux habitantes et habitants lors d'un événement convivial sous la forme d'une exposition.

Plan Guide la Boîte à outils



Le plan guide c'est quoi?

C'est un document qui rassemble les idées d'aménagements futurs pour le village en allant de la rénovation des rues, aux stratégies d'amélioration de l'habitat, en passant par la rénovation des équipements publics, et les actions à mettre en place pour s'adapter aux changements climatiques...

C'est une boîte à outils pour faire évoluer le village.

Toutes ces idées sont classées en 4 chapitres, **espace public, habitat, équipements, environnement.**

Ces chapitres déclinent des «fiches actions» permettant d'aider la mairie et les habitants et habitantes volontaires à mettre en place les futurs aménagements.

Toutes ces actions sont issues des discussions, ateliers et débats qui ont eu lieu au cours du Village en Chantier, une expérience d'urbanisme participatif.

Cette illustration est une synthèse des **intentions d'aménagements** de la commune ainsi que des extraits de certaines **fiches actions stratégiques** pour le village.

Le Plan Guide en Acte La Boîte à outils

Cohérence écologique

Lien social

Egalité d'accès aux espaces



I/1.7 Aménager les espaces publics conviviaux et fédérateurs

- Création d'un parc dans le secteur de la Sagne
- Déplacement de l'arrêt de bus dans le Pré de l'eau

Plan de principe parc de la Sagne

I/2.3 Proposer des alternatives à la voiture individuelle

- Modifier la typologie de certaines rues : la rue sous le Torre et ses accès la rue de la Charreyre Basse la rue de la Résistance

Coupe de principe rue sous le Torre

Coupe de principe rue de la Résistance

Espaces Publics

- Aménager les espaces publics conviviaux et fédérateurs
- Proposer des alternatives à la voiture individuelle
- Faire vivre l'ensemble des espaces communs

Habitat

- Rénover le centre-bourg et accélérer l'efficacité foncière
- Anticiper les besoins liés au vieillissement des populations et au «bien vieillir»
- Structurer le parcours résidentiel
- Expérimenter d'autres formes d'habitat

III/2.1 Anticiper les besoins liés au vieillissement des populations et au «bien vieillir»

- Adapter la Marpa pour en faire une maison intergénérationnelle

Croquis de programmation d'habitats intergénérationnels à la Maison Guirre

source : Carton Plein

III/2.2 Anticiper les besoins liés au vieillissement des populations et au «bien vieillir»

- Créer des habitats intergénérationnels et inclusifs dans le village

Croquis de programmation d'habitats intergénérationnels à la Maison Guirre

Source : Commune de Marynhac-Lentour / Atelier du Rouget Simon Teyssou et associés

Equipements

- Adapter les équipements aux évolutions climatiques et sociétales
- Entretien du patrimoine historique et vernaculaire de la commune
- Accompagner la vie associative
- Développer une autonomie énergétique

III/3.2 Structurer le parcours résidentiel

- Mener une opération d'ensemble via une ZAC¹ multi-site pour orienter l'urbanisation des OAP²

Référence d'une opération similaire

Source : Commune de Marynhac-Lentour / Atelier du Rouget Simon Teyssou et associés

2 / OAP : Orientation d'Aménagement et de Programmation

Environnement

- Favoriser le cycle naturel de l'eau et une gestion commune de la ressource
- Développer l'autonomie alimentaire du village
- Anticiper les événements climatiques exceptionnels

II/1.2 Adapter les équipements aux évolutions climatiques et sociétales

- Rénovation thermique

Schéma de principe d'isolation

IV/3.1 Limiter l'artificialisation des sols

- Végétaliser le village

Schéma de principe

IV/3.2 Limiter l'artificialisation des sols

- Gestion des eaux pluviales : réseaux de puits et de noues

Schéma de principe d'une noue

IV/4.1 Respecter le vivant et favoriser le développement de la biodiversité

- Permettre aux haies de se constituer

Schéma de principe d'une haie

Le Plan Guide en Acte comprend **57 fiches actions détaillées.**
Vous pouvez les consulter en Mairie ainsi que sur le site :
<http://www.perignat-es-allier.fr/>